



Nerovnovážné herní situace

Nerovnovážné herní situace jsou situace, ve kterých se na hřišti v průběhu zápasu setkává nesejné množství hráčů obou týmů, a to vlivem neočekávaných kroků nebo špatných rozhodnutí jednotlivých hráčů, strategie a taktiky trenérů, či jiných okolností. Příkladem může být propadnutí, neočekávaný odraz míčku, špatné střídání, vyloučení hráče, chybné čtení hry, prohraný osobní souboj aj.

Nerovnovážné herní situace je možné rozdělit z **pohledu útočícího týmu** na **brejkové** (2-0, 2-1, 3-1, 3-2 a další jiné), **nebo** opačně – z **pohledu bránícího týmu** na **obrané** (0-2, 1-2, 1-3, 2-3 a další jiné). Dále je lze rozdělit na **přesilovkové**, vzniklé při vyloučení soupeře (5-4, 5-3, 4-3), nebo naopak při vlastním **oslabení** (4-5, 3-5, 3-4). Je důležité neopomíjet ani specifické nerovnovážné herní situace (tzn. 6-5, 6-4, 6-3), ke kterým dochází při hře bez brankáře (**power-play**).

Z pohledu útočícího týmu je tedy v takovýchto situacích vždy snahou dosáhnout vstřelení branky. Z pohledu bránícího týmu je snahou branku neobdržet, nebo naopak pokusit se získat míček pod svou kontrolu a přejít do ofenzivní fáze.

Cílem útočícího celku v nerovnovážné situaci je využít početní převahu k/ke:

- kombináční hře založené na výměně přihrávek nebo výměně míst útočících hráčů (např. křížením, přenecháním míčku, zpětnou přihrávkou atd.),
- využití prostoru pro individuální akci,
- zakončení akce pod menším tlakem a odporem soupeře.

Cílem bránícího celku v nerovnovážné situaci je:

- obranou a krytím prostoru zamezit průniku hráčů v držení míčku ke středu hřiště nebo před brankoviště,
- obranou a krytím v prostoru v kombinaci s prací holí zamezit křížným přihrávkám,
- poziční hrou zpomalit útok soupeře případně jej nasměrovat do oblastí okolo hrzení (vytvořit tak čas a prostor pro zapojení vracejících se hráčů).

1) Nerovnovážné herní situace **útočné (brejkové)** vznikají v průběhu hry kombinacemi založenými na přečíslení soupeře (2-0, 2-1, 3-1, 3-2 a další), tj. formou rychlého protiútoku, kdy dochází k převaze útočících hráčů nad bránícími hráči. Základem pro řešení takto nastalé situace je pro útočící hráče kombinace rozhodnutí (variabilita) volby přihrávkou, střelby, nebo úniku, podle aktivity bránících hráčů (reakce a řešení), ve snaze docílit vstřelení branky.

Pro organizované bránění před obrannou modrou čárou rozlišujeme následující situace:

- pronikání soupeře středem,
- pronikání soupeře podél hrzení,
- pronikání soupeře uvolněním se k ose hřiště,
- nastřelení míčku.

Jednou z dalších strategicky významných situací, je hra po vhažování v našem obranném pásnu. Tato standardní situace v sobě skrývá několik variant:

- vyhrané vhažování,
- prohrané vhažování,
- neutrální míček,
- odražený míček.

S hráči je třeba v tréninku pracovat tak, aby nebyli nastalými situacemi překvapeni a dovedli reagovat na vzniklé herní situace v kontextu pohybu míčku, postavení soupeře atd.



2) Nerovnovážné herní situace **obrané** (0-2, 1-2, 1-3, 2-3 a jiné) jsou situace, při kterých je v průběhu hry a nastalých situacích počet bránících hráčů neúmyslně nižší oproti útočícím hráčům, kdy jejich snahou je zamezit útočícím hráčům v provedení finální přihrávky, střelby nebo úniku tak, aby nedošlo k obdržení branky. V těchto situacích lze doporučit "nepsané pravidlo", kde bránící hráči zaujímají vůči útočícím hráčům taková postavení, aby pokud možno zamezili případné přihrávce a brankař se soustředil převážně na případnou střelu.

3) **Přesilovkové** situace, jsou situace, ke kterým dochází při vyloučení soupeře (5-4, 5-3, 4-3). Jsou velice důležitou částí utkání, která může výrazně ovlivnit výsledek zápasu. V současném hokejbale, kdy technická, taktická, fyzická, ale i psychická vyspělost předních celků je téměř na shodné úrovni, je právě přesilová hra jednou z možností, jak vstřílet rozhodující branku, resp. branku, která může velmi významně ovlivnit průběh a výsledek utkání. Při těchto situacích je důležitým faktorem individuální technická, fyzická a mentální vybavenost jednotlivých hráčů, stanovená taktika a signály týmu, často však s notnou dávkou improvizace a komunikace celé formace.

Mezi důležité faktory patří rozestavení hráčů (tzv. diamant, deštník, kosočtverec), pohyb spoluhráčů bez míčku, clonění brankářů, připravenost na očekávanou přihrávku, volba techniky a způsobu zakončení, rychlost provedení, udržení vhodného rozestupu hráčů, rychlá reakce na činnost obránců aj.

4) **Hra v oslabení** se vyznačuje základním cílem, a to zamezit soupeři vstřelení branky, resp. ideálně získat míček pod svou kontrolu a udržet jej co nejdále v prostorách okolo hrazení nebo co nejdále od vlastní branky. Hra v oslabení má svá specifika. Při hře **4 - 5** rozeznáváme zpravidla čtyři základní rozestavení. **Pasivní a aktivní čtverec a pasivní a aktivní kosočtverec**. Je však možná i kombinace obou variant. Při hře **3 - 5** se používají zpravidla dvě **trojúhelníková rozestavení**, a to jeden hráč dole a dva nahoře, nebo naopak dva hráči dole a jeden nahoře (dle rozestavení soupeře), kdy se svým postavením a pohybem snaží vykrývat hlavně prostor k zamezení přihrávky a palebné pozice soupeře.

Při hře **3 - 4** se opět většinou používá **trojúhelníkové rozestavení**. Opět je důležitým faktorem individuální technická, fyzická a mentální vybavenost jednotlivých bránících hráčů a komunikace celé formace.

5) Situace při **power – play**: (6-5, 6-4, 6-3). Při těchto situacích opět záleží na domluvené taktice případně signálech, včetně rozestavení hráčů, pohybu hráčů bez míčku, připravenosti na očekávanou přihrávku, způsobu zakončení, rychlosti provedení, udržení daného rozestupu hráčů, rychlé reakci na činnost obránců. Velký důraz je kladen na clonění před brankářem, dorážení a orientaci v před brankovým prostoru. K těmto situacím dochází zpravidla ke konci zápasů, nebo při signalizovaných trestech.

Úspěšně a efektivně obsazovat prostor, být schopen obsazovat a eliminovat přečíslení nebo volné hráče a tím si zajistit převahu i při přenesení hry, vyžaduje od hráčů předpoklady správně a rychle se rozhodovat, umět číst hru a při hře mezi sebou komunikovat. Hráči si při rozhodování musí umět odpovědět na otázky:

- jak moc chceme na soupeře tlačit?
- jakým způsobem chceme na soupeře tlačit?
- kdy chceme na soupeře tlačit?
- s jak velkým rizikem chceme na soupeře tlačit?

Hráče je třeba vést ke kreativě v rozhodování, při hře hráči berou ohled i na to, jaká je aktuální herní situace a zda má hráč v danou chvíli a dané situaci dostatečnou podporu od svých spoluhráčů.



ČMShB

Zátopkova 100/2
160 17 Praha 6

+420 603 469 494
hokejbal@hokejbal.cz

www.hokejbal.cz
www.cmshb.cz

Metodika nácviku nerovnovážných herních situací

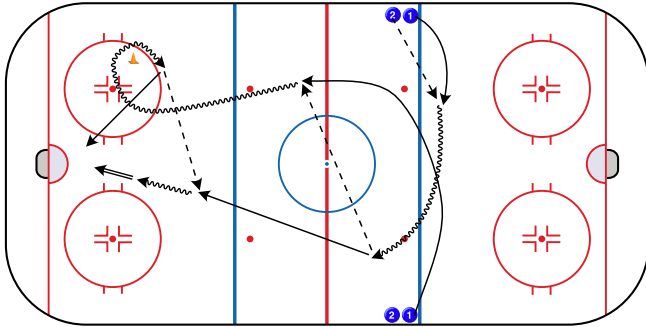
Při nácviku nerovnovážných herních situací je důležité si uvědomit, jejich **taktickou náročnost**, a především **zvýšené nároky na čtení hry**. **Nerovnovážné herní situace se proto nenacvičují v kategoriích U11 a U9**, kde je cílem rozvoj útočných herních činností jednotlivce a osvojení základů osobního bránění.

Od kategorií U13 a U15 je vhodné zařazovat prvky krytí a obrany prostoru s postupným rozšiřováním spektra útočných a obranných herních kombinací.

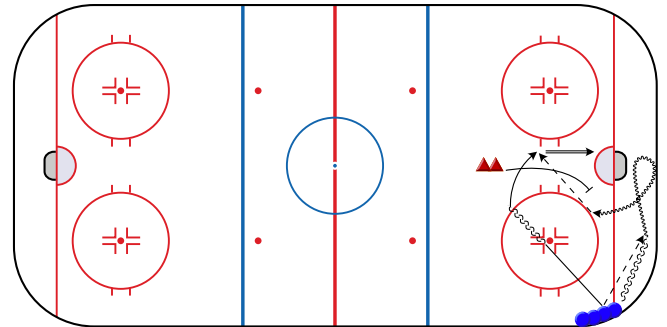
V kategoriích mužů, juniorů a dorostu je zařazování nerovnovážných herních situací nedílnou součástí TJ s tlakem na změny míst provedení a postupně rostoucí tlak ze strany bránících hráčů.

Text je vytvořen v rámci absolventské práce studia B licence Miloše Jiší.
Korekce, úpravy a doplnění textu: Martin Komárek

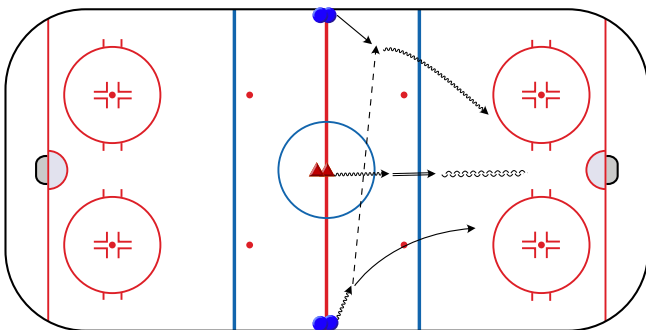
č.1 - 2-0 s tlakem do branky



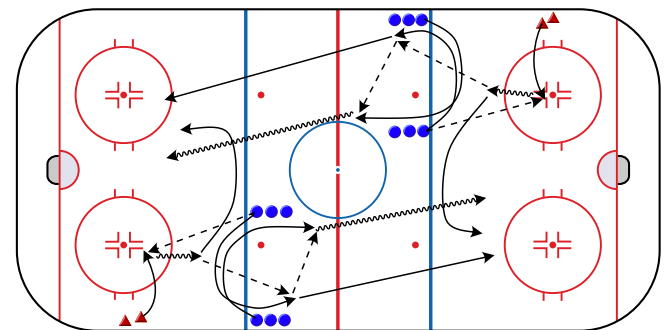
č.2 - 2-1 v okolí brankoviště



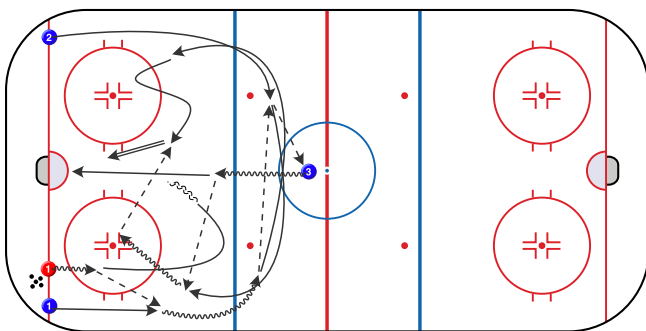
č.3 - 2-1 při přechodu do útočné třetiny



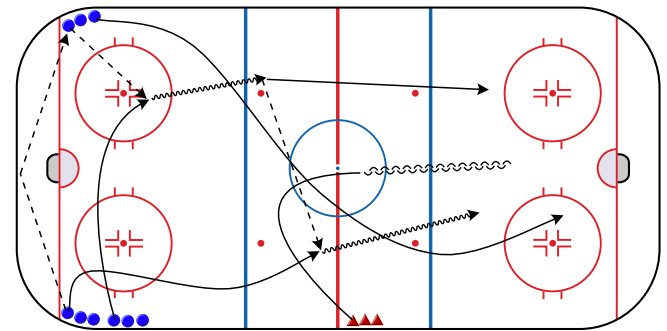
č.4 - 2-1 s rozehrávkou



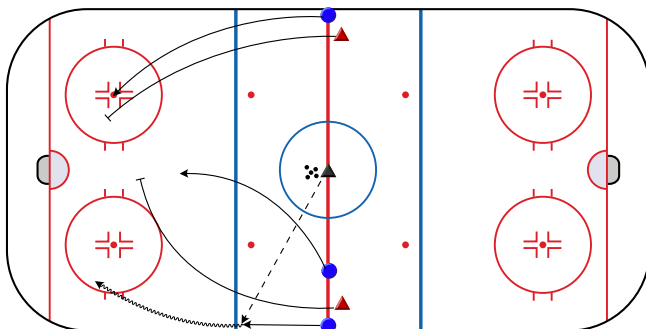
č.5 - 3-2



č.6 - 3-1 s rozestavením v útočné třetině



č.7 - 3-2 při přechodu do útočné třetiny



č.8 - 3-2 v útočné třetině

